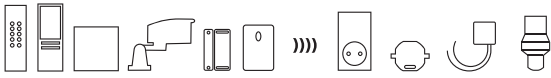


RECEIVER INSTALLATION

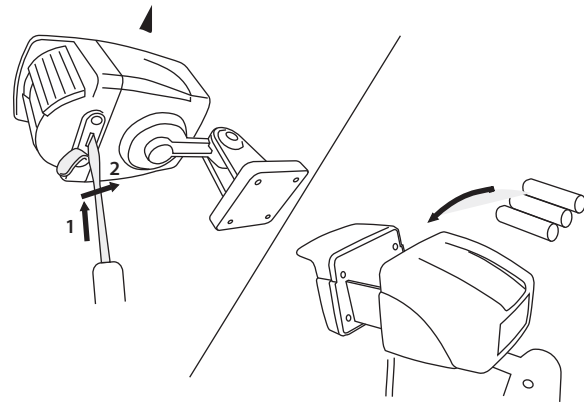
100 % COMPATIBLE

DI • O

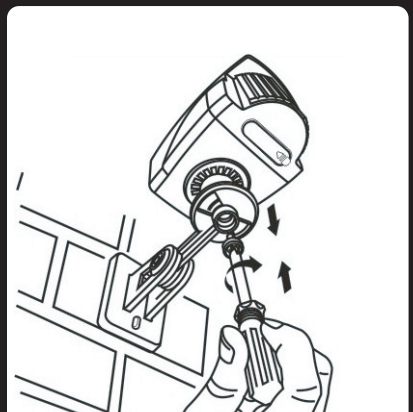
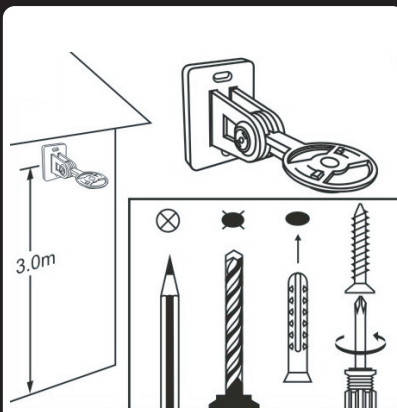
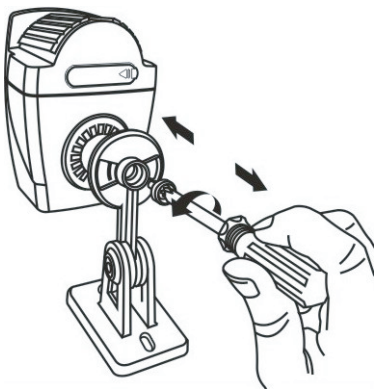


N

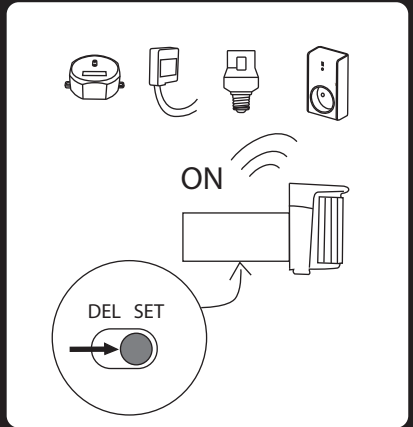
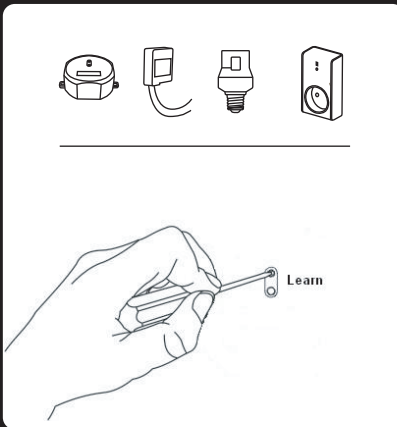
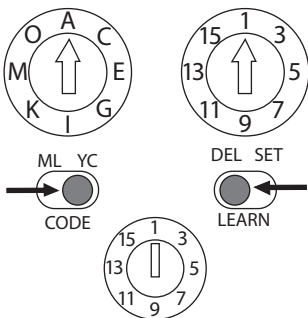
BATTERY INSTALLATION



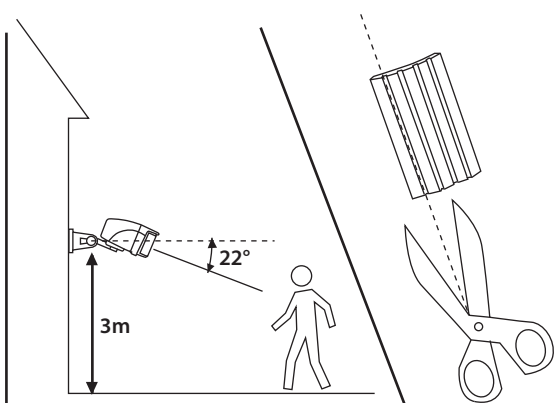
TRANSMITTER INSTALLATION (1/2)




PROGRAMMATION



TRANSMITTER INSTALLATION (2/2)



SPECIFICATIONS

- Reference : 54741
- +  54742
- Frequency : 433,92 MHz
- Battery : 3x 1.5V AA (not included)
- IP 44

## FR – Détecteur de mouvement extérieur sans fil

(54741)

### Installer le récepteur.

#### Installer le détecteur de mouvement :

- 1° Dévisser le pied du détecteur et le fixer au mur à l'aide de vis.
- 2° Ouvrir le détecteur à l'aide d'un tournevis, y placer 3 piles AA 1.5V, et le relier au récepteur (voir Apprentissage du code).
- Temporisation : Tourner la molette sur la cloche si vous reliez le détecteur à un carillon, sinon choisir la temporisation souhaitée de 15 secondes à 4 minutes.
- Sensibilité du détecteur : Appuyer sur le bouton noir situé sous la protection en caoutchouc pour choisir le niveau d'obscurité régnant à l'endroit du capteur.
- 3° Refermer le détecteur et le relier au pied à l'aide de la vis.
- 4° Choisir la zone de détection en mettant un cache si nécessaire.

#### Apprentissage du code :

- 1° Mettre le détecteur sur le mode 'YC' pour le relier à une lampe (sur 'ML' pour le relier au carillon de la gamme).
- 2° Mettre le détecteur en mode 'DEL' et l'approcher du récepteur auquel le relier.
- 3° Presser le bouton d'apprentissage (learning button) du récepteur, la led clignote continuellement.
- 4° Glisser l'interrupteur d'apprentissage du détecteur de 'DEL' à 'SET', il envoie alors son code au récepteur.
- 5° La lampe reliée au récepteur (ou carillon) clignote deux fois pour confirmer que le code est appris. La led du récepteur arrête de clignoter.

#### Annulation du code :

- 1° Mettre le détecteur sur 'SET' près du récepteur auquel il est relié.
- 2° Presser le bouton d'apprentissage du récepteur, la led clignote.
- 3° Glisser l'interrupteur d'apprentissage de 'SET' à 'DEL', le détecteur envoie alors un code au récepteur.
- 4° La lampe reliée au récepteur (ou carillon) clignote deux fois pour confirmer que le code est effacé. La led du récepteur arrête de clignoter. Le détecteur et le récepteur ne sont plus reliés.

#### Effacer tous les codes :

- 1° Appuyer sur le bouton d'apprentissage du récepteur durant 6 secondes, la led clignote continuellement.
  - 2° Relâcher et appuyer une nouvelle fois sur le bouton.
  - 3° La lampe connectée au récepteur clignote deux fois pour confirmer.
- \*TOUTE LA MEMOIRE PROGRAMMEE DU RECEPTEUR SERA EFFACEE.

#### Le récepteur mémorise jusqu'à 6 appareils ou combinaisons :

Le récepteur peut être programmé pour allumer un appareil à la fois de manière individuelle, ou allumer divers appareils en combinaison (max. 6 combinaisons).  
Exemple: S'il y a 3 récepteurs (n°1 lampe de chevet ; n°2 lumière de nuit ; n°3 ventilateur). Les récepteurs 1, 2 et 3 peuvent être contrôlés individuellement par les boutons 1, 2 et 3 de la télécommande. Les récepteurs 1 et 3 peuvent être programmés avec le bouton 4 de la télécommande (pour allumer/ éteindre la lampe et le ventilateur en même temps). Les récepteurs 1, 2 et 3 peuvent également être programmés dans la fonction 'groupe' pour allumer/éteindre tous les appareils en même temps.

#### Résolution de problèmes:

Pas d'activation : Vérifier la polarité et/ou l'épuisement des piles. Vérifier la programmation.

#### Important:

Une distance minimale d'1m est requise entre deux récepteurs (prise, socket et/ou module). La portée entre récepteur et émetteur est de 25m, mais celle-ci peut être diminuée par l'épaisseur des murs ou un environnement sans fil existant.

**Attention!** Ne pas utiliser dans un endroit humide.

#### www.di-o.be • Déclarations CE • 54741

Par la présente DI-O déclare que l'appareil est conforme aux exigences essentielles et aux autres dispositions pertinentes de la directive 1999/5/CE.

#### IMPORTANT (Directive 2002/96/EC WEEE) :

Lors du triage de vos déchets, nous vous prions de respecter la réglementation en vigueur quant à leur élimination. Nous vous remercions de les déposer dans un endroit prévu à cet effet et dans le respect de l'environnement.



## NL – Draadloze bewegingsdetector voor buiten

(54741)

### De ontvanger installeren.

#### De bewegingsdetector installeren :

- 1° Schroef het voetstuk van de detector los en bevestig hem met een schroef aan de muur.
- 2° Open de detector met een schroevendraaier en plaats 3 AA-batterijen van 1.5 V en verbind de detector met de ontvanger (zie Code leren).
- Tijdstelling: draai aan het kartelwielje op de klok indien u de detector met een deureklok wenst te verbinden, zo niet kies de gewenste tijdstelling van 15 seconden tot 4 minuten.
- Gevoeligheid van de detector: druk op de zwarte knop onder de rubberbescherming om het duisternisniveau in te stellen dat op dat ogenblik in de omgeving van de detector heerst.
- 3° Sluit de detector en bevestig hem met de schroef opnieuw op het voetstuk.
- 4° Kies de detectiezone door indien nodig een afschermplaat te leggen.

#### De code leren :

- 1° Zet de detector op 'YC' en om hem met een lamp te verbinden (zet hem op 'ML' om hem met een bel van het gamma te verbinden).
- 2° Zet de detector op 'DEL' en plaats hem dicht bij de ontvanger waarmee hij verbonden wordt.
- 3° Druk op de leerknop (learning button) van de ontvanger zodat de LED onafgebroken knippert.
- 4° Schuif de leerknop van de detector 'DEL' naar 'SET'. De detector zendt dan een code naar de ontvanger.
- 5° De lamp die is verbonden met de ontvanger (of bel) knippert twee maal om te bevestigen dat de code is aangeleerd. De LED van de ontvanger stopt met knippen.

#### De code annuleren :

- 1° Zet de detector op 'SET' en plaats hem dicht bij de ontvanger waarmee hij is verbonden
- 2° Druk op de leerknop van de ontvanger, de LED knippert onafgebroken.
- 3° Schuif de leerknop van 'SET' naar 'DEL'. De detector zendt dan een code naar de ontvanger.
- 4° De lamp die is verbonden met de ontvanger (of bel) knippert twee maal om te bevestigen dat de code is geannuleerd. De LED van de ontvanger stopt met knippen. De detector en de ontvanger zijn niet meer met elkaar verbonden.

#### Alle codes wissen:

- 1° Druk op de leerknop van ontvanger gedurende 6 seconden. De LED knippert onafgebroken.
  - 2° Laat de knop los en druk er nogmaals op.
  - 3° De lamp die met de ontvanger is verbonden knippert twee maal om te bevestigen.
- \* HET VOLLEDIGE GEPROGRAMMEERDE GEHEUGEN VAN DE ONTVANGER ZAL GEWIST WORDEN.

#### De ontvanger kan tot 6 toestellen of combinaties in het geheugen opslaan :

De ontvanger kan worden geprogrammeerd om één toestel afzonderlijk of een combinatie van verschillende toestellen in te schakelen (max. 6 combinaties).  
Voorbeeld: Er zijn 3 ontvangers (nr.1 bedlamp; nr.2 nachtlampje; nr.3 ventilator). De ontvangers 1, 2 en 3 kunnen individueel bediend worden aan de hand van toetsen 1, 2 en 3 van de afstandsbediening. Ontvangers 1 en 3 kunnen worden geprogrammeerd met toets 4 van de afstandsbediening (om de lamp en de ventilator tegelijkertijd aan/uit te zetten). Ontvangers 1, 2 en 3 kunnen ook geprogrammeerd worden in functie van de 'groep' zodat alle toestellen tegelijkertijd kunnen worden aan/uit gezet.

#### Verhelpen van storingen:

Geen activering : Controleer de polariteit en/of de batterijen nog goed functioneren. Controleer de programmering.

#### Belangrijk:

De twee ontvangers (stekker, fitting en/of module) moeten op minimum 1 m afstand van elkaar worden geplaatst. De ontvanger heeft een bereik van 25m dat evenwel beïnvloed wordt door de dikte van muren of een draadloos omgeving.

**Opgelet!** De stekker niet gebruiken in een vochtige omgeving.

#### www.di-o.be • Déclarations CE • 54741

Hierbij verklaart DI-O dat het toestel in overeenstemming is met de essentiële eisen en de andere relevante bepalingen van richtlijn 1999/5/EG.

#### BELANGRIJK (Directive 2002/96/EC WEEE) :

Wij vragen u om u van uw afval te ontdoen volgens de regels die van toepassing zijn over het sorteren van huishoudelijk vuil. Gelieve uw afgedankt materiaal dus te laten verwerken door de daartoe voorziene kanalen ten einde ons leefmilieu proper te houden.



## ES – Detector del movimiento exterior

(54741)

### Instalación del receptor.

#### Instalación del detector del movimiento:

- 1° Desatornille la base del sensor y fíjela en la pared con tornillos.
- 2° Abra el sensor con un destornillador; coloque en su interior tres pilas AA de 1,5 V y conéctelo al receptor (véase Guardar el código en la memoria).
- Temporizador: gire la rueda dentada de la campana si ha conectado el sensor a un timbre, en caso contrario, ajuste el temporizador según el tiempo deseado (de quince segundos a cuatro minutos).
- Sensibilidad del sensor: pulse el botón negro situado bajo el protector de goma para seleccionar el nivel de oscuridad actual del lugar en el que esté colocado el sensor en ese momento.
- 3° Vuelva a cerrar el sensor y fíjelo a su base mediante el tornillo.
- 4° Elija la zona de detección colocando una protección si fuera necesario.

#### Guardar el código en la memoria:

- 1° Ajuste el detector al régimen 'YC' para la conexión con la lámpara (para 'ML' para conectar con el timbre de la serie).
- 2° Ajuste el detector a la posición 'DEL' y acerque el receptor con el cual estará conectado.
- 3° Pulse el botón para guardar en la memoria (learning button) del receptor, el diodo led relampaguea permanentemente.
- 4° Cambie el interruptor para guardar en la memoria del detector de 'DEL' a 'SET', el detector emitirá un código al receptor.
- 5° La lámpara conectada con el receptor (o timbre) relampaguea dos veces para confirmar la memorización del código.

#### Borrar el código :

- 1° Ajuste el detector a 'SET' cerca del receptor, con el cual está conectado.
- 2° Pulse el botón para guardar en la memoria del receptor, el diodo led relampaguea permanentemente.
- 3° Cambie el interruptor de guardar a la memoria de 'SET' a 'DEL', el detector emite un código al receptor.
- 4° La lámpara conectada con el receptor relampaguea dos veces para confirmar que el código está borrado. El diodo led del receptor deja de relampaguear. El detector y el receptor ya no están conectados.

#### Borrar todos los códigos:

- 1° Pulse el botón para guardar en la memoria durante 6 segundos, el diodo led relampaguea permanentemente.
  - 2° Suelte y vuelva a pulsar el botón.
  - 3° La lámpara conectada con el receptor relampaguea dos veces para confirmar.
- \*TODA LA MEMORIA PROGRAMA DEL RECEPTOR SE BORRARÁ.

#### El receptor memoriza hasta 6 equipos o combinaciones:

El receptor puede programarse para conectar un equipo individual o puede conectar diferentes equipos en la combinación (hasta 6 combinaciones). Ejemplo: Si hay 3 receptores (No. 1 lamparita de noche; No. 2 luz de noche; No. 3 ventilador). Los receptores 1, 2 y 3 pueden ser controlados individualmente por los botones 1, 2 y 3 del control remoto. Los detectores 1 y 3 pueden programarse con el botón 4 en el control remoto (para conectar / desconectar la lámpara y el ventilador a la vez). Los receptores 1, 2 y 3 también pueden ser programados por la función „grupo“ para conectar / desconectar todos los equipos a la vez.

#### Solución de problemas:

Ninguna activación: Revise la polaridad y el estado de carga de las baterías. Revise la programación.

#### Importante:

Se recomienda la distancia mínima de 1m entre dos receptores (enchufe, módulo y/o socket). El alcance entre el receptor y el emisor es de 25 m, sin embargo, el grosor de las paredes lo puede reducir, o un lugar sin cables existente..

**Advertencia:** No use el enchufe en lugares húmedos.

www.di-o.be • Declarations CE • 54741

DI-O declara que el cumple con los requisitos esenciales y cualesquiera otras disposiciones aplicables o exigibles de la Directiva 1999/5/CE.

#### IMPORTANTE (Directive 2002/96/EC WEEE) :

En la selección de sus residuos, les rogamos que cumpla la normativa en vigor en cuanto a su eliminación. Les agradecemos que los deposite en un lugar previsto a tal efecto y en cumplimiento del medio ambiente.



## PT – Detector de movimientos externo sem fios

(54741)

### Instalar o receptor).

#### Instalar o detector de movimientos:

- 1° Desenroscar o pé do detector e fixá-lo à parede com a ajuda de parafusos.
- 2° Abrir o detector com a ajuda de uma chave de parafusos, colocar 3 pilhas AA 1,5V e voltar a ligá-lo ao receptor (ver Aprendizagem do código).
- Temporização: Rodar a roda no mandril se pretende ter o detector sobre um carrilhão, caso contrário, seleccionar a temporização desejada entre 15 segundos a 4 minutos.
- Sensibilidade do detector: Premir o botão preto situado sob a protecção de borracha para escolher o nível de escuridão junto do sensor nesse momento.
- 3° Voltar a fechar o detector e voltar a fixá-lo ao pé com ajuda do parafuso.
- 4° Escolher a zona de detecção, usando um esconderijo se necessário.

#### Aprendizagem do código:

- 1° Colocar o detector no modo 'YC' para o ligar a um candeeiro (em 'ML' para o ligar a um carrilhão da gama).
- 2° Colocar o detector no modo 'DEL', aproximando-o do receptor ao qual será ligado.
- 3° Carregar na tecla de aprendizagem (learning button) do receptor até o LED piscar de forma contínua.
- 4° Deslizar o interruptor de aprendizagem do detector de 'DEL' para 'SET'. O detector enviará o seu código para o receptor.
- 5° O candeeiro ligado ao receptor (ou carrilhão) pisca duas vezes para confirmar o código. O LED do receptor deixa de piscar.

#### Anulação do código :

- 1° Colocar o detector em 'SET' junto do receptor ao qual ficará ligado.
- 2° Carregar na tecla de aprendizagem do receptor até o LED piscar de forma contínua.
- 3° Deslizar o interruptor de aprendizagem do detector de 'SET' para 'DEL'. O detector enviará o seu código para o receptor.
- 4° O candeeiro ligado ao receptor (ou carrilhão) pisca duas vezes para confirmar que o código está apagado. O LED do receptor deixa de piscar. O detector e o receptor já não estão ligados entre si.

#### Apagar todos os códigos :

- 1° Carregar na tecla de aprendizagem durante 6 segundos até o LED piscar de forma contínua.
  - 2° Soltar e carregar novamente na tecla.
  - 3° O candeeiro ligado ao receptor pisca duas vezes para confirmar.
- \*TODA A MEMÓRIA PROGRAMADA DO RECEPTOR SERÁ APAGADA.

#### O receptor memoriza até 6 aparelhos ou combinações:

O receptor pode ser programado para acender um aparelho de cada vez ou acender vários aparelhos colocados em grupos (até 6 combinações). Exemplo: Existem 3 receptores (n°1 candeeiro de mesa ; n°2 ficha luminosa ; n°3 ventilador). Os receptores 1, 2 e 3 podem ser controlados individualmente através das teclas 1, 2 e 3 do telecomando. Os receptores 1 e 3 podem ser programados através da tecla 4 do telecomando (para acender/apagar o candeeiro e o ventilador ao mesmo tempo). Os receptores 1, 2 e 3 podem ser também programados em função do grupo para acender/apagar todos os aparelhos em simultâneo.

#### Resolução de avarias:

Sem activação: Verificar a polaridade e/ou a carga das pilhas. Verificar a programação.

#### Importante:

É necessário manter uma distância mínima de 1m entre os dois receptores (ficha, casquillo e/ou módulo). O alcance entre o receptor e o emissor é de 25m, podendo, no entanto, ser reduzido em função da espessura das paredes, ou um ambiente sem fios existente..

**Atenção!** Não utilizar a ficha em locais húmidos.

www.di-o.be • Declarations CE • 54741

DI-O declara que este aparelho está conforme com os requisitos essenciais e outras disposições da Directiva 1999/5/CE.

#### IMPORTANTE (Directive 2002/96/EC WEEE) :

Aquando da selecção dos vossos resíduos, solicitamos-lhe de respeitar a regulamentação em vigor aquando à sua eliminação. Agradecemos-lhe de depositá-lo num lugar prevista para esse efeito e com o respeito do ambiente.

